

中華民國 108 年度

4-0501296

## 臺北市總預算

臺北市政府教育局主管

臺北市地方教育發展基金

臺北市立麗山國民中學附屬單位預算之分預算

(特別收入基金)

臺北市立麗山國民中學編

# 臺北市地方教育發展基金－臺北市立麗山國民中學

## 目次

中華民國108年度

一、財務摘要 .....	第 1 頁
二、業務計畫及預算概要 .....	第 3 -11 頁
三、預算主要表	
(一) 基金來源、用途及餘絀預計表 .....	第 13 頁
(二) 現金流量預計表 .....	第 14 頁
四、預算明細表	
(一) 基金來源－服務收入明細表 .....	第 15 頁
(二) 基金來源－財產處分收入明細表 .....	第 16 頁
(三) 基金來源－其他財產收入明細表 .....	第 17 頁
(四) 基金來源－公庫撥款收入明細表 .....	第 18 頁
(五) 基金來源－雜項收入明細表 .....	第 19 頁
(六) 基金用途－國民教育計畫明細表 .....	第 20 -30 頁
(七) 基金用途－一般行政管理計畫明細表 .....	第 31 -33 頁
(八) 基金用途－建築及設備計畫明細表 .....	第 34 -36 頁
五、預算參考表	
(一) 預計平衡表 .....	第 37 頁
(二) 各項費用彙計表 .....	第 38 -43 頁
(三) 員工人數彙計表 .....	第 44 頁
(四) 用人費用彙計表 .....	第 46 -49 頁
(五) 聘用及約僱人員明細表 .....	第 50 -51 頁
(六) 單位（或計畫）成本分析表 .....	第 52 頁
(七) 5年來主要業務計畫分析表 .....	第 53 頁
(八) 資本資產及長期負債明細表 .....	第 54 頁

# 臺北市地方教育發展基金－臺北市立麗山國民中學

## 財務摘要

中華民國108年度

單位：新臺幣千元

項 目	本 年 度	上 年 度	比較增減數	%
經營成績：				
基金來源	294,621	275,926	18,695	6.78
基金用途	295,951	277,234	18,717	6.75
賸餘(短絀)	-1,330	-1,307	-23	--
餘絀情形：				
基金餘額	2,760	4,090	-1,330	-32.52
現金流量(註)：				
現金及約當現金之淨增(減)	-1,330	-1,307	-23	--

附註：現金流量係採現金及約當現金基礎，包括現金及自投資日起3個月內到期或清償之債權證券。

本 頁 空 白

# 業務計畫及預算概要

# 臺北市地方教育發展基金 - 臺北市立麗山國民中學

## 業務計畫及預算概要

中華民國 108 年度

### 壹、基金概況

#### 一、設立宗旨及願景：

- (一) 本校遵照憲法第 158 條及 160 條規定，教育文化應發展國民之民族精神、自治精神，國民道德與健全體格、科學及生活智能，以培養青少年七大學習領域及十大基本能力。
- (二) 本校自 91 年度起依教育經費編列與管理法第 13 條規定設置「臺北市地方教育發展基金」，以促進教育健全發展，提昇教育經費運用績效。
- (三) 麗山 LISHAN 願景：以愛(Love)孕育理想(Ideal) 以笑容(Smile)揮灑健康(Health) 以行動(Action)展現真我(Nature)，成為一所「培育以愛分享理想，以歡笑負責健康，以行動創新領導，形塑圓滿校園」的優質精緻學習園地。

#### 二、施政重點：

- (一) 開啟多元智慧：尊重每個學生獨特的個性，以多元智慧的觀點協助他找到生命的亮點，肯定天生我才必有用，能知於學，樂於學。
- (二) 培養生活能力：因應新世紀知識社會的到來，培養學生帶得走的能力，諸如人際溝通能力、資訊能力、終身學習能力、生涯規畫能力、問題解決能力等。
- (三) 蘊育人文情懷：在溫馨開放的校園文化中，孕育人文情懷，學會尊重、包容；建構生命的價值、完成人性的開展。
- (四) 建置溫馨民主的校園文化：
  1. 以參與式管理、落實行政、教師會、家長會三者的良性互動。
  2. 以學生第一，教學優先的觀念提昇行政服務效率。
  3. 放下威權心態，開啟校園民主之風氣。
- (五) 推動適性教學：
  1. 運用小班優勢，採多元化、活潑化的教學及評量。
  2. 運用校內、外資源，加強多元學習能力。
  3. 關懷相對弱勢學生之教學及輔導。
  4. 發展資訊教育，充實學生電腦運用之知能，並提昇教師運用電腦教學之能力。
- (六) 辦理發展性的訓輔活動：

## 業務計畫及預算概要

中華民國 108 年度

1. 辦理各項活動、競賽及展演。
2. 推動校內外學習服務。
3. 發展績優社團及校隊，如桌球隊、籃球隊、手球隊、田徑隊、管樂隊、弦樂隊、直笛團、打擊樂團、童軍團、女童軍團、武術團、溜冰團、高爾夫球團等。
4. 加強新興領域教育的辦理，並融入各科教學以收成效。

### (七) 辦理特色課程：

1. 配合十二年國民基本教育，發展特色課程，如文學天地與寫作、科學探索、跨領域主題課程感恩系列課程活動等，透過特色課程之實施，達成適性揚才之目的。
2. 透過教師專業發展及學校資源統整，改變教師教學方式及學生學習模式，永續精進發展特色課程。

### 三、組織概況（另附組織系統圖）：

本校設置校長 1 人，綜理全校校務，下設教務處、學生事務處、總務處、輔導室、會計室及人事室等單位。

內部分層業務如下：

#### (一) 教務處：秉承校長之命，辦理全校教務事項。

1. 教學組：掌理課程編排、課業考查、學藝競賽、教學研究、教師進修、差假、教師調代課及缺補課之查核等事項。
2. 註冊組：掌理註冊、編班、轉學、學籍保管、各項獎助學金補助及成績考查等有關學籍等事項。
3. 課研組：掌理教師專業發展評鑑、教學輔導制度、學生海外體驗學習活動、教科書編選、教學用具之管理、保管及出版學校刊物等事項。
4. 資訊組：掌理電腦設備及區域網路之管理、保管等事項。

#### (二) 學生事務處：秉承校長之命，辦理全校學生事務事項。

1. 訓育組：掌理訓育計畫之擬定及辦理各類訓育活動等事項。
2. 體育組：掌理學生體育活動、體格鍛鍊等事項。
3. 生教組：掌理學生日常生活常規，辦理交通導護等事項。
4. 衛生組：掌理健康檢查，個人及環境衛生檢查、保健等事項。

#### (三) 總務處：秉承校長之命，辦理全校總務事項。

## 業務計畫及預算概要

中華民國 108 年度

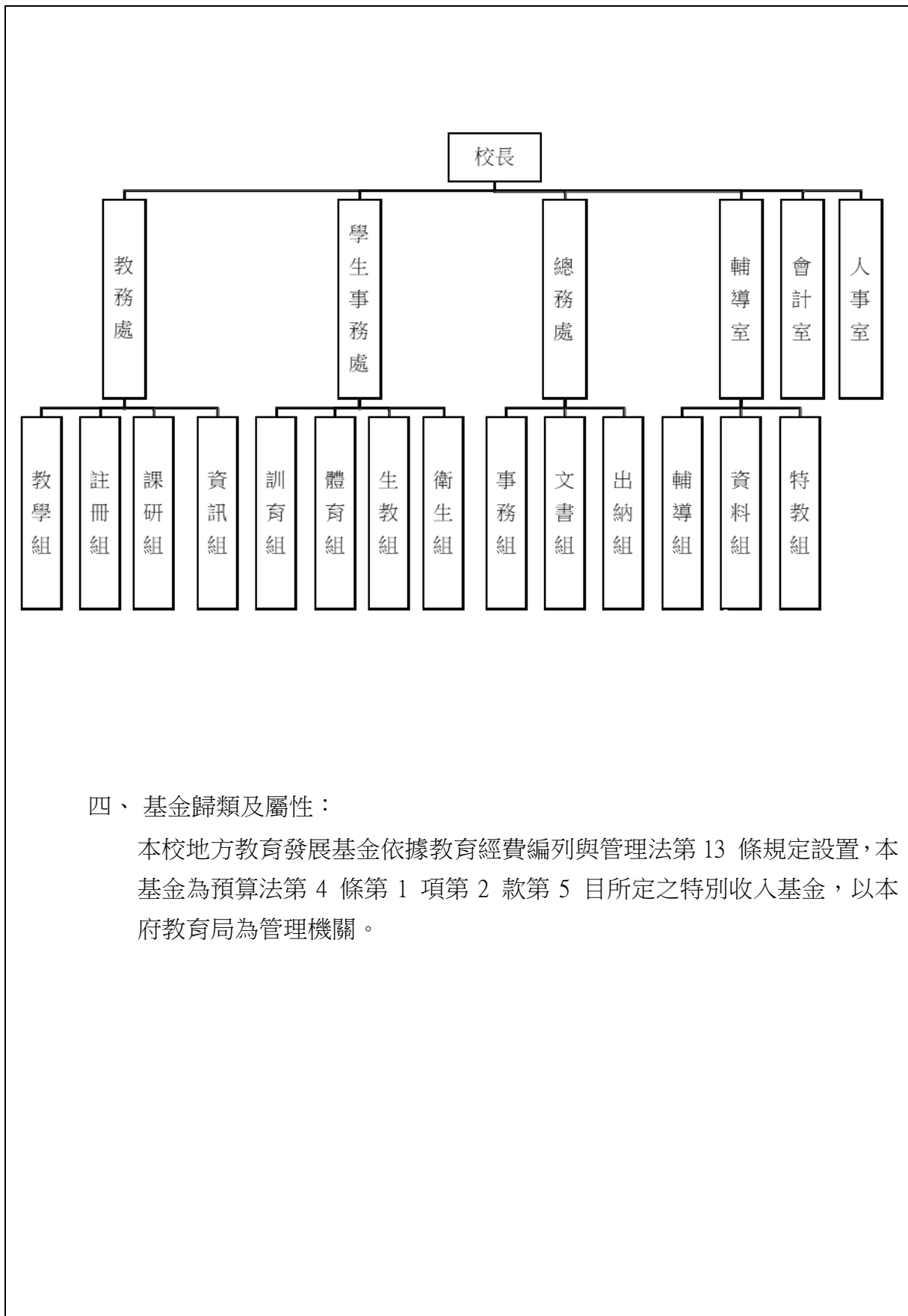
1. 事務組：掌理校舍、校具、財產、物品採購保管、工程發包、監工及驗收等事項。
  2. 文書組：掌理文件收發登錄、撰擬繕校、典守學校印信、檔案保管、整理各項會議紀錄及校史等事項。
  3. 出納組：掌理現金、零用金、票據、契約之保管等收支事項，辦理員工薪津發放及各項扣繳單據證明等事項。
- (四) 輔導室：秉承校長之命，辦理全校學生學習輔導、生活輔導、生涯輔導等事項。
1. 輔導組：掌理學生個案建立、學習輔導、生活輔導、生涯輔導及兩性教育、親職教育等事項。
  2. 資料組：辦理輔導資料搜集建檔、組訓愛心家長、實施測驗、社區人力整合、出版親職刊物等事項。
  3. 特教組：擬訂特殊教育計畫章則、親師輔導諮詢、特教班甄選鑑別、實施各項診斷測驗、特教學生追蹤輔導等事項。
- (五) 會計室：秉承上級主計機關之監督與指導，並受校長之指揮，依法辦理歲計、會計、統計等事項。
- (六) 人事室：秉承上級人事機關之監督與指導，並受校長之指揮，依法辦理人事管理查核等事項。



臺北市地方教育發展基金 - 臺北市立麗山國民中學

業務計畫及預算概要

中華民國 108 年度



四、基金歸類及屬性：

本校地方教育發展基金依據教育經費編列與管理法第 13 條規定設置，本基金為預算法第 4 條第 1 項第 2 款第 5 目所定之特別收入基金，以本府教育局為管理機關。

# 臺北市地方教育發展基金 - 臺北市立麗山國民中學

## 業務計畫及預算概要

中華民國 108 年度

### 貳、業務計畫

本年度業務計畫重點與預算配合情形及預期績效，詳列如下：

單位：新臺幣千元

業務計畫名稱	計畫重點內容	預算數	預 期 績 效
國民教育計畫	辦理各項教學、學生事務及輔導等業務。	249,421	1.新購教學設備，充實教材及用具。 2.革新教學方法，提高教學效能。 3.另辦理暑期泳訓班、教師甄選、停車場管理、指定活動等項目，藉由辦理各項活動鍛鍊學生強健的身體，增進學生各項生活智能。
一般行政管理計畫	綜理學校總務、人事、會計等業務。	30,986	配合校務推動行政處室支援工作，進而增進校務運作。
建築及設備計畫	購置教學所需教學設備等及改善教學環境。	15,544	辦理因應教學課程需要購置教學設備，另辦理教學大樓北棟廁所環境改善工程、教學大樓中庭外牆整修工程、教學大樓中庭地坪設施整修工程及教學大樓油漆整修工程，以改善教學環境並提高行政效率。

### 參、預算概要

#### 一、基金來源及用途之預計：

##### (一) 本年度基金來源：

服務收入 2 萬 5 千元、財產處分收入 3 萬 6 千元、其他財產收入 24 萬 7 千元、公庫撥款收入 2 億 9,426 萬 1 千元、雜項收入 5 萬 2 千元，本年度基金來源 2 億 9,462 萬 1 千元，較上年度預算數 2 億 7,592 萬 6 千元，增加 1,869 萬 5 千元，約 6.78%，主要係公庫撥款收入增編所致。

##### (二) 本年度基金用途：

國民教育計畫 2 億 4,942 萬 1 千元，一般行政管理計畫 3,098 萬 6 千元，建築及設備計畫 1,554 萬 4 千元，本年度基金用途 2 億 9,595 萬 1 千元，較上年度預算數 2 億 7,723 萬 4 千元，增加 1,871 萬 7 千元，

# 臺北市地方教育發展基金 - 臺北市立麗山國民中學

## 業務計畫及預算概要

中華民國 108 年度

約 6.75%，主要係辦理教學大樓北棟廁所環境改善工程、教學大樓中庭外牆整修工程、教學大樓中庭地坪設施整修工程及教學大樓油漆整修工程所致。

### 二、基金餘絀之預計：

本年度基金來源及用途相抵後，差短 133 萬元，較上年度預算數差短 130 萬 7 千元，增加 2 萬 3 千元，約 1.76%，將移用以前基金餘額 133 萬元支應。

### 三、現金流量之預計：

本年度業務活動淨現金流出 133 萬元。

### 四、補辦預算事項：詳補辦預算明細表

#### (一) 購建固定資產 78 萬 5 千元

1.106 年度教育局學校設施改善準備，補助所屬各級學校運動場域照明設備更新經費，內屬設備部分移列固定資產 43 萬 5 千元。

2.106 年度教育局學校設施改善準備，補助所屬學校改善運動設施設備經費，內屬設備部分移列固定資產 35 萬元。

### 肆、年度關鍵績效指標：

關鍵策略目標	關鍵績效指標	衡量標準	年度目標值
建構安全友善校園	校園場地開放使用人次	校園場地開放使用人次 單位：人次	28,000 人次

### 伍、前年度及上年度已過期間實施狀況及成果概述：

#### 一、前（106）年度決算結果及績效達成情形：

##### (一) 前年度決算結果：

1.基金來源：決算數 2 億 7,019 萬 6 千元，較預算數 2 億 5,935 萬 4 千元，計增加 1,084 萬 2 千元，約 4.18%，主要係因教

# 臺北市地方教育發展基金 - 臺北市立麗山國民中學

## 業務計畫及預算概要

中華民國 108 年度

育局統籌款及教育部補助收入增加所致。

2.基金用途：決算數 2 億 6,999 萬 2 千元，較預算數 2 億 6,006 萬 9 千元，計增加 992 萬 3 千元，約 3.82%，主要係因執行教育局統籌款辦理圖書館整修等 6 項工程所致。

(二) 前年度績效達成情形分析：

年度績效目標	衡量指標	年度目標值	績效衡量暨達成情形分析
建構安全友善校園	校園場地開放使用人次	20,000 人次	學校社區資源共享，設有場地開放專用男女廁各 1 間，及夜間燈光照明，晨間、夜間及假日到校休閒運動人數每日平均 60 人次，全年約 22,000 人次。

二、上(107)年度已過期間預算執行情形及績效達成情形：

(一) 上年度預算截至 107 年 5 月 31 日止執行情形：

1.基金來源：實際執行數 1 億 4,432 萬元，較預算分配數 1 億 4,360 萬 2 千元，計增加 71 萬 8 千元，約 0.50%，主要係因教育部補助收入增加所致。

2.基金用途：實際執行數 1 億 3,783 萬元，較預算分配數 1 億 4,490 萬 9 千元，計減少 707 萬 9 千元，約 4.89%，主要係因執行用人費用提前分配所致。

(二) 上(107)年度績效達成情形分析：

年度績效目標	衡量指標	年度目標值	績效衡量暨達成情形分析
建構安全友善校園	校園場地開放使用人次	24,000 人次	截至 107 年 5 月，學校社區資源共享，晨間、

臺北市地方教育發展基金 - 臺北市立麗山國民中學

業務計畫及預算概要

中華民國 108 年度

				夜間及假日到校 休閒運動人數每 日平均約 70 人 次，計約 12,500 人次，達原訂目 標值之 52%。
--	--	--	--	---

陸、其他：無

# 臺北市地方教育發展基金－臺北市立麗山國民中學

## 補辦預算明細表

中華民國108年度

單位：新臺幣元

項 目	金額	辦理年度	說 明
合計	785,000		
購建固定資產	785,000		
購置雜項設備	785,000	106	
桌球檯	270,000		教育局學校設施改善準備，補助所屬學校改善運動設施設備，內屬設備部分移列固定資產。
全動作臀部訓練機	80,000		教育局學校設施改善準備，補助所屬學校改善運動設施設備，內屬設備部分移列固定資產。
LED燈具(150w)	435,000		教育局學校設備改善準備，補助所屬各級學校運動場域照明設備更新經費，內屬設備部分移列固定資產。

備註：各管理機關(構)依預算法第 8 8 條規定補辦預算，應確係不及編入年度預算，且因經營環境發生重大變遷或正常業務(含執行中央補助款項目)之確實需要，並經主管機關核轉本府核准先行辦理者；不具急迫性之事項，仍應儘可能納入預算辦理。

本 頁 空 白

# 預算主要表



# 臺北市地方教育發展基金－臺北市立麗山國民中學

## 基金來源、用途及餘絀預計表

中華民國108年度

單位：新臺幣千元

前年度決算數	項 目	本年度預算數	上年度預算數	比較增減（－）
270,196	基金來源	294,621	275,926	18,695
28	勞務收入	25	25	
28	服務收入	25	25	
323	財產收入	283	283	
11	財產處分收入	36	36	
312	其他財產收入	247	247	
269,648	政府撥入收入	294,261	275,567	18,694
265,323	公庫撥款收入	294,261	275,567	18,694
4,325	政府其他撥入收入			
197	其他收入	52	52	
24	受贈收入			
173	雜項收入	52	52	
269,992	基金用途	295,951	277,234	18,717
229,647	國民教育計畫	249,421	238,720	10,701
30,242	一般行政管理計畫	30,986	30,849	137
10,103	建築及設備計畫	15,544	7,664	7,880
204	本期賸餘(短絀)	-1,330	-1,307	-23
5,193	期初基金餘額	4,090	4,477	-388
5,397	期末基金餘額	2,760	3,170	-410

註：前年度決算數及上年度預算數細數之和與總數或略有出入，係四捨五入關係，以下各表同。

# 臺北市地方教育發展基金－臺北市立麗山國民中學

## 現金流量預計表

中華民國108年度

單位：新臺幣千元

項 目	本 預	年 算	度 數	說 明
業務活動之現金流量				
本期賸餘(短絀)			-1,330	
業務活動之淨現金流入(流出)			-1,330	
其他活動之現金流量				
其他活動之淨現金流入(流出)				
現金及約當現金之淨增(淨減)			-1,330	
期初現金及約當現金			10,187	
期末現金及約當現金			8,857	

註：本表係採現金及約當現金基礎，包括現金及自投資日起3個月內到期或清償之債權證券。

# 預算明細表

# 臺北市地方教育發展基金－臺北市立麗山國民中學

## 基金來源－服務收入明細表

中華民國108年度

單位：新臺幣元

科 目	單位	本 年 度 預 算 數			說 明
		數量 業務量	利(費)率	金 額	
合計				25,000	
服務收入	人	50	500	25,000	較上年度預算數25,000元，無增減。 教師甄選報名費收入(收支對列)。
				25,000	

# 臺北市地方教育發展基金－臺北市立麗山國民中學

## 基金來源－財產處分收入明細表

中華民國108年度

單位：新臺幣元

科 目	單位	本 年 度 預 算 數			說 明
		數量 業務量	利(費)率	金 額	
合計				36,000	
財產處分收入	年	1	36,000	36,000	較上年度預算數36,000元，無增減。 報廢財產處分收入。

# 臺北市地方教育發展基金－臺北市立麗山國民中學

## 基金來源－其他財產收入明細表

中華民國108年度

單位：新臺幣元

科 目	單位	本 年 度 預 算 數			說 明
		數量 業務量	利(費)率	金 額	
合計				247,000	
其他財產收入				247,000	較上年度預算數246,780元，增加220元。
	年	1	40,000	40,000	教職員工停車收入。
	年	1	7,000	7,000	員生消費合作社使用費。
	年	1	200,000	200,000	開放學校場地收入(收支對列)。

# 臺北市地方教育發展基金－臺北市立麗山國民中學

## 基金來源－公庫撥款收入明細表

中華民國108年度

單位：新臺幣元

科 目	單位	本 年 度 預 算 數			說 明
		數量 業務量	利(費)率	金 額	
合計				294,261,000	
公庫撥款收入	年	1	294,261,000	294,261,000	較上年度預算數275,566,868元，增加18,694,132元。 市府補助款

# 臺北市地方教育發展基金－臺北市立麗山國民中學

## 基金來源－雜項收入明細表

中華民國108年度

單位：新臺幣元

科 目	單位	本 年 度 預 算 數			說 明
		數量 業務量	利(費)率	金 額	
合計 雜項收入	年	1	52,000	52,000 52,000 52,000	較上年度預算數51,706元，增加294元。 數位學生證補卡費用等雜項收入。



# 臺北市地方教育發展基金－臺北市立麗山國民中學

## 基金用途－國民教育計畫明細表

中華民國108年度

單位：新臺幣元

前年度 決算數	上年度 預算數	科 目	本 年 度 預 算 數	說 明
229,646,505	238,719,990	合計	249,421,000	
219,868,030	227,541,982	用人費用	236,087,000	
117,383,700	124,092,000	正式員額薪資	129,588,000	較上年度預算數124,092,000元，增加5,496,000元。
117,383,700	124,092,000	職員薪金	129,588,000	
			114,852,000	教職員128人薪金(詳用人費用彙計表)(含教育部補助導師費720,000元及專任輔導教師1,920,000元)。
			8,052,000	教職員17人薪金(詳用人費用彙計表)。
			6,684,000	教職員8人薪金(體育班教師6人及專任運動教練2人)(詳用人費用彙計表)(含教育部補助導師費36,000元)。
7,455,312	6,678,936	聘僱及兼職人員薪資	6,717,744	較上年度預算數6,678,936元，增加38,808元。
476,640	499,896	聘用人員薪金	538,704	
			538,704	專任輔導人員1人薪金(詳聘用及約僱人員明細表)(含教育部補助款52萬8,000元)。
6,978,672	6,179,040	兼職人員酬金	6,179,040	
			400,320	補助調整授課鐘點費之外聘教師勞、健保及勞退費用(教育部補助款)。
			1,346,400	教師代課鐘點費，本校編制教師總人數151人，按9分之1計，編列17人，每人220節，總節數17人x220節=3,740節，每節360元。
			4,003,200	補助調整教師授課鐘點費(教育部補助款)，139人x2節x40週x360元。
			25,920	補助調整授課鐘點費之外聘教師勞、健保及勞退費用(教育部補助款)。
			259,200	補助調整授課特教教師鐘點費(教育部補助款)，9人x2節x40週x360元。
			43,200	體育班教練及教師指導鐘點費，120節x360元(寒暑假)。
			100,800	體育班教練及教師指導鐘點費，280節x360元(平日)。
547,635	960,951	超時工作報酬	960,951	較上年度預算數960,951元，無增減。
547,635	960,951	加班費	960,951	
			704,531	不休假出勤加班費。

# 臺北市地方教育發展基金－臺北市立麗山國民中學

## 基金用途－國民教育計畫明細表

中華民國108年度

單位：新臺幣元

前年度 決算數	上年度 預算數	科 目	本 年 度 預 算 數	說 明
			65,490	教職員工各項業務逾時加班費(班級業務費提列)。
			43,200	不休假出勤加班費。
			70,400	不休假出勤加班費。
			14,800	專任輔導人員逾時加班費。
			1,850	國中輔導活動工作人員逾時加班費。
			2,960	國中冬夏令營工作人員逾時加班費。
			5,550	教師甄選業務工作人員逾時加班費(收支對列)。
			38,850	開放學校場地工作人員逾時加班費(收支對列)。
			13,320	中等學校桌球賽工作人員逾時加班費。
27,323,034	25,914,987	獎金	27,064,838	較上年度預算數25,914,987元，增加1,149,851元。
12,306,290	10,341,000	考績獎金	10,799,000	
			9,571,000	依考績法規定核發之獎金。
			671,000	依考績法規定核發之獎金。
			557,000	依考績法規定核發之獎金。
15,016,744	15,573,987	年終獎金	16,265,838	
			14,356,500	依規定於年節加發之獎金。
			1,006,500	依規定於年節加發之獎金。
			835,500	依規定於年節加發之獎金。
			67,338	專任輔導人員依規定於年節加發之獎金。
51,891,522	55,028,566	退休及卹償金	56,629,947	較上年度預算數55,028,566元，增加1,601,381元。
51,891,522	54,860,848	職員退休及離職金	56,462,229	
			10,060,128	提撥退撫基金。
			715,104	提撥退撫基金。
			589,680	提撥退撫基金。
			1,827,288	校警1人退休一次退休金(新增)。
			201,789	遺族年撫卹金，1人x@201,789元x1年=201,789元。
			43,035,912	退休人員月退休金，114人x@31,000元x12月=42,408,000元；退休遺族月撫慰金，3人x@17,442元x12月=627,912元；合計

# 臺北市地方教育發展基金－臺北市立麗山國民中學

## 基金用途－國民教育計畫明細表

中華民國108年度

單位：新臺幣元

前年度 決算數	上年度 預算數	科 目	本 年 度 預 算 數	說 明
				43,035,912元。
	167,718	工員退休及離職金	32,328	專任輔導人員提撥離職儲金。
			167,718	
			167,718	職工1人退休一次退休金（新增）。
15,266,827	14,866,542	福利費	15,125,520	較上年度預算數14,866,542元，增加258,978元。
11,716,962	10,574,952	分擔員工保險費	11,101,680	
			9,772,476	分擔公保、勞保、健保費。
			688,716	分擔公保、勞保、健保費。
			570,276	分擔公保、勞保、健保費。
			70,212	專任輔導人員分擔勞保、健保費。
281,300	463,500	傷病醫藥費	463,500	
			320,000	教職員健康檢查費，20人x16,000元。
			143,500	教職員健康檢查費，41人x3,500元。
1,020,520	1,338,120	員工通勤交通費	1,338,120	
			272,160	一般教學教師兼行政上下班交通費，18人x12月x2段1,260元。
			579,600	一般教學教師上下班交通費，92人x10月x1段630元。
			315,000	一般教學教師上下班交通費，25人x10月x2段1,260元。
			15,120	特殊教育教師兼行政上下班交通費，1人x12月x2段1,260元。
			37,800	特殊教育教師上下班交通費，3人x10月x2段1,260元。
			37,800	特殊教育教師上下班交通費，6人x10月x1段630元。
			15,120	體育班專任運動教練上下班交通費，2人x12月x1段630元。
			25,200	體育班教師上下班交通費，4人x10月x1段630元。
			25,200	體育班教師上下班交通費，2人x10月x2段1,260元。
			15,120	專任輔導人員上下班交通費，1人x12月x2段1,260元。

# 臺北市地方教育發展基金－臺北市立麗山國民中學

## 基金用途－國民教育計畫明細表

中華民國108年度

單位：新臺幣元

前年度 決算數	上年度 預算數	科 目	本 年 度 預 算 數	說 明
2,248,045	2,489,970	其他福利費	2,222,220	
			272,000	休假旅遊補助費。
			16,000	休假旅遊補助費。
			32,000	休假旅遊補助費。
			54,000	退休人員三節慰問金，9人x6,000元。
			6,000	教職員遺族三節慰問金，1人x6,000元。
			125,420	結婚補助費(31,355元x2月x2人)。
			365,000	喪葬補助費(36,500元x5月x 2人)。
			1,335,800	教職員子女教育補助費。
			16,000	專任輔導人員休假旅遊補助費。
5,132,594	5,547,139	服務費用	5,671,000	
1,882,626	2,074,122	水電費	2,090,233	較上年度預算數2,074,122元，增加16,111元。
				。
1,607,370	1,815,450	工作場所電費	1,815,450	
			1,795,450	電費。
			20,000	開放學校場地電費(收支對列)。
275,256	258,672	工作場所水費	274,783	
			274,783	水費。
193,135	75,490	郵電費	76,090	較上年度預算數75,490元，增加600元。
12,473	10,000	郵費	10,000	
			10,000	寄發通知單郵資(班級業務費提列)。
180,662	65,490	電話費	65,490	
			65,490	電話費(班級業務費提列)。
		數據通信費	600	
			600	悠遊卡網路連線費，1臺x12月x50元(新增)。
209,049	269,190	旅運費	269,190	較上年度預算數269,190元，無增減。
188,168	259,190	國內旅費	259,190	
			29,400	教職員工因公外出洽辦公務或辦理活動等所需短程車資(班級業務費提列)。
			31,000	因公市外出差旅費，5人x4天x1,550元。
			116,250	校外教學隨隊人員出差旅費，25人x3天x1,550元。
			77,500	體育班參加各項比賽教師及工作人員出差旅費，5人x10天x1,550元。

# 臺北市地方教育發展基金－臺北市立麗山國民中學

## 基金用途－國民教育計畫明細表

中華民國108年度

單位：新臺幣元

前年度 決算數	上年度 預算數	科 目	本 年 度 預 算 數	說 明
			5,040	專任輔導人員短程車資。
	10,000	貨物運費	10,000	
			10,000	活化教學用器材搬運費。
20,881		其他旅運費		
24,165	68,987	印刷裝訂與廣告費	76,987	較上年度預算數68,987元，增加8,000元。
24,165	68,987	印刷及裝訂費	76,987	
			20,000	印製教學用表冊及其他零星報表(班級業務費提列)。
			36,400	活化教學用表冊、教材及報表等印製裝訂費。
			20,587	中等學校桌球賽用秩序冊及獎狀等印製。
2,036,329	2,070,800	修理保養及保固費	2,159,450	較上年度預算數2,070,800元，增加88,650元。
				。
1,384,885	1,428,000	一般房屋修護費	1,516,200	
			1,516,200	校舍、水電等修護。
152,900	206,800	機械及設備修護費	207,000	
			55,800	電腦設備維護費(電腦專案計畫)。
			151,200	游泳池水電清潔維護費，21班x7,200元。
498,544	436,000	雜項設備修護費	436,250	
			336,000	黑板、課桌椅、童軍器材、工藝器材及其他各項教具器材等修護。
			100,250	開放學校場地器材之保養修護費(收支對列)。
265,200	308,000	一般服務費	308,000	較上年度預算數308,000元，無增減。
265,200	308,000	體育活動費	308,000	
			256,000	文康活動費，本校編列教職員136人，每人編列2,000元。
			34,000	文康活動費，本校編列教職員17人，每人編列2,000元。
			16,000	文康活動費，本校編列教職員8人，每人編列2,000元。
			2,000	文康活動費，本校編列專任輔導人員1人，每人編列2,000元。
522,090	680,550	專業服務費	691,050	較上年度預算數680,550元，增加10,500元。
360,040	440,000	講課鐘點、稿費、出席審查	443,600	

# 臺北市地方教育發展基金－臺北市立麗山國民中學

## 基金用途－國民教育計畫明細表

中華民國108年度

單位：新臺幣元

前年度 決算數	上年度 預算數	科 目	本 年 度 預 算 數	說 明
		及查詢費		
			57,600	分組活動外聘講座鐘點費。
			7,200	英語資優資源班教材編輯費，1班x12月x600元。
			14,400	身心障礙資源班教材編輯費，2班x12月x600元。
			6,000	身心障礙資源班特教宣導知能研習外聘講座鐘點費(特教班業務費)。
			4,800	英語資優資源班外聘講座鐘點費(特教班業務費)。
			51,200	活化教學內聘講座鐘點費。
			118,400	活化教學外聘講座鐘點費。
			28,800	課後社團活動外聘指導教師鐘點費。
			800	課後社團活動內聘指導教師鐘點費。
			16,000	性別平等教育宣導外聘專家學者鐘點費。
			7,200	性別平等教育宣導內聘教師鐘點費。
			9,600	小田園教育體驗學習計畫用外聘教師鐘點費。
			48,000	教師專業成長外聘講座鐘點費。
			3,200	國中適性入學宣導外聘講師鐘點費(含教育部補助2,000元)。
			28,800	國中輔導活動研習外聘講座鐘點費。
			8,800	國中冬夏令營內聘講座鐘點費。
			14,400	國中冬夏令營外聘講座鐘點費。
			16,000	國中人權、法治、品德教育活動外聘講座鐘點費。
			2,400	技職教育、免試及12年國教校園宣導講座鐘點費。
32,700	50,400	委託檢驗(定)試驗認證費	50,400	
			30,000	消防安全檢測費等(班級業務費提列)。
			20,400	飲水機水質檢驗費，17臺x1,200元。
	3,450	試務甄選費	3,450	
			3,450	教師甄選業務試務費用(收支對列)。
129,350	186,700	其他專業服務費	193,600	
			7,200	身心障礙資源班鑑定相關測驗施測鑑定費

臺北市地方教育發展基金－臺北市立麗山國民中學

基金用途－國民教育計畫明細表

中華民國108年度

單位：新臺幣元

前年度 決算數	上年度 預算數	科 目	本 年 度 預 算 數	說 明
				(特教班教學材料費)。
			4,500	英語資優資源班資優生甄選測驗鑑定費(特教班教學材料費)。
			19,400	開放學校場地駐衛警人員保全費用(收支對列)。
			5,000	中等學校桌球賽用線上報名系統維護及管理。
			150,000	中等學校桌球賽裁判費(主辦機關(構)學校之員工擔任裁判者，其裁判費應減半支給)，30人x5天x1,000元。
			7,500	中等學校桌球賽用防護人員費用，1人x25小時x300元。
2,739,545	2,468,800	材料及用品費	4,498,000	
639,228	199,800	使用材料費	1,711,400	較上年度預算數199,800元，增加1,511,600元。
639,228	199,800	設備零件	1,711,400	
			984,000	改善汰換中等學校普通教室學生課桌椅，615套x1,600元(新增)。
			9,900	空壓機(25L)1臺(教務處)(由班級設備費移列)(新增)。
			56,000	無線電對講機(10W)，20支x2,800元(學務處)(由班級設備費移列)(新增)。
			132,300	電腦設備維護及管理費(電腦專案計畫)，21班x6,300元。
			60,000	活化教學用教學設備材料及事務用具等。
			139,200	汰舊換新T8燈管，T8 LED燈具4尺(輕鋼架型)x3管，87盞x1,600元(專科教室、辦公室及走廊)(新增)。
			60,000	汰舊換新T8燈管，T8 LED燈具4尺(輕鋼架型)x4管，30盞x2,000元(專科教室、辦公室及走廊)(新增)。
			240,000	汰舊換新T8燈管，T8 LED燈具4尺(山型)x2管，300盞x800元(專科教室、辦公室及走廊)(新增)。
			30,000	程式設計教學用材料(新增)。
2,100,317	2,269,000	用品消耗	2,786,600	較上年度預算數2,269,000元，增加517,600

# 臺北市地方教育發展基金－臺北市立麗山國民中學

## 基金用途－國民教育計畫明細表

中華民國108年度

單位：新臺幣元

前年度 決算數	上年度 預算數	科 目	本 年 度 預 算 數	說 明
93,940	99,800	辦公(事務)用品	99,800	元。
			84,000	活化教學用文具紙張等。
			400	課後社團活動用文具用品等。
			2,000	教師專業成長用文具用品。
			800	國中適性入學宣導用文具用品。
			12,600	國中輔導活動用文具用品及紙張等。
104,088	135,750	報章雜誌	149,500	
			89,500	圖書(教務處)(由班級設備費移列)(新增)。
			60,000	活化教學用書報雜誌及推動班級閱讀用圖書等。
18,834	48,000	醫療用品(非醫療院所使用)	48,000	
			48,000	健康中心藥品。30班以下基數15,000元超過一班增加1,000元，15,000元+(1000元x33班)=48,000元。
1,883,455	1,985,450	其他用品消耗	2,489,300	
			52,800	教職員工因公外出洽辦公務、辦理會議或活動等逾時誤餐費用，660人次x80元(班級業務費提列)。
			158,820	班級垃圾袋費用、消毒藥水、衛生清潔用品費、衛生紙及教室佈置等費用(班級業務費提列)。
			16,000	童軍教育教學材料及登記費等)，2團x8,000元。
			829,200	教學用實驗材料、體育器材、衛生器材、工藝家事材料、童軍器材及其他材料)，60班x13,820元。
			201,500	中低收入戶學生用教科書)，155人x1,300元。
			110,400	敬師活動費，184人x600元(新增)。
			2,400	英語資優資源班辦理會議或活動等逾時誤餐費用，30人次x80元(特教班業務費)。
			8,400	身心障礙資源班辦理會議或活動等逾時誤餐費用，105人次x80元(特教班業務費)。
			9,320	英語資優資源班教學用教具及材料等(特教班教學材料費)。



# 臺北市地方教育發展基金－臺北市立麗山國民中學

## 基金用途－國民教育計畫明細表

中華民國108年度

單位：新臺幣元

前年度 決算數	上年度 預算數	科 目	本 年 度 預 算 數	說 明
			20,440	身心障礙資源班教學用教具及材料等(特教班教學材料費)。
			139,500	電腦耗材(電腦專案計畫)。
			47,850	體育班購置訓練器材及教學材料用品等。
			4,000	運動會辦理會議或活動等逾時誤餐費用，50人次x80元。
			94,900	運動會用球、發令槍、號碼衣等各項器材及用品等。
			30,000	活化教學辦理會議或活動等逾時誤餐費用，375人次x80元。
			104,000	活化教學用各領域教學材料及班級經營活動用品等。
			20,000	活化教學圖書館利用教育及閱讀教育用活動材料及獎品等。
			1,800	性別平等教育宣導用場地佈置材料、紙張、文具及雜支等。
			40,200	小田園教育體驗學習計畫用土壤、肥料、菜苗、種子、病蟲害防治等材料費。
			40,200	小田園教育體驗學習計畫用農具、澆灌用具、園藝用具等材料費。
			54,400	國中生涯發展教育用學生生涯檔案等活動材料用品費。
			250,000	綠屋頂計畫經費(由教育局移列)。
			2,400	國中輔導活動辦理會議或活動等逾時誤餐費用，30人次x80元。
			13,840	國中冬夏令營活動用器材及用品等。
			16,000	教師甄選業務研討、試務工作逾時誤餐費用，200人次x80元(收支對列)。
			21,500	開放學校場地清潔維護費、消毒、器材購置及場地佈置用品等(收支對列)。
			15,000	中等學校桌球賽用運動傷害防護用品。
			47,630	中等學校桌球賽用球、網架組、計分牌、獎盃、獎牌及會場佈置等。
			16,800	中等學校桌球賽工作人員逾時誤餐費用，210人次x80元。
			58,560	暑假體育訓練營(桌球)練習用球、比賽用球

# 臺北市地方教育發展基金－臺北市立麗山國民中學

## 基金用途－國民教育計畫明細表

中華民國108年度

單位：新臺幣元

前年度 決算數	上年度 預算數	科 目	本 年 度 預 算 數	說 明
				及桌球拍膠皮等(新增)。
			61,440	暑假體育訓練營(桌球)逾時誤餐費用，768人次x80元(新增)。
24,500	26,000	租金、償債、利息及相關手續費	29,000	
24,500	26,000	交通及運輸設備租金	26,000	較上年度預算數26,000元，無增減。
24,500	26,000	車租	26,000	活化教學用教師校外參訪活動車資2輛。
		雜項設備租金	3,000	新增項目
		雜項設備租金	3,000	
			120	配合預算編列至千元，增列進位數120元。
			2,880	悠遊卡刷卡機月租費，1臺x12月x240元(新增)。
1,318,703	2,547,944	會費、捐助、補助、分攤、照護、救濟與交流活動費	2,548,000	
126,000	136,000	捐助、補助與獎助	136,000	較上年度預算數136,000元，無增減。
126,000	136,000	獎助學員生給與	136,000	
			10,000	教育關懷獎每校推薦1名學生獎助金。
			126,000	優秀學生獎學金，2人x63班x2學期x500元。
1,192,703	2,411,944	補貼、獎勵、慰問、照護與救濟	2,412,000	較上年度預算數2,411,944元，增加56元。
28,800		獎勵費用		
1,163,903	2,411,944	其他補貼、獎勵、慰問、照護與救濟	2,412,000	
			56	配合預算編列至千元，增列進位數56元。
			1,705,000	清寒學生餐費補助，155人x200天x55元。
			706,944	補助學校午餐使用有機蔬菜或有機米計畫，2,104人x42週x1次x8元。
16,525	16,525	短絀與賠償給付	17,000	
16,525	16,525	賠償給付	17,000	較上年度預算數16,525元，增加475元。
16,525	16,525	一般賠償	17,000	
			480	配合預算編列至千元，增列進位數480元。
			16,520	勞保投保薪資及新制勞工退休金賠償經費。
546,608	571,600	其他	571,000	
546,608	571,600	其他支出	571,000	較上年度預算數571,600元，減少600元。

# 臺北市地方教育發展基金－臺北市立麗山國民中學

## 基金用途－國民教育計畫明細表

中華民國108年度

單位：新臺幣元

前年度 決算數	上年度 預算數	科 目	本 年 度 預 算 數	說 明
546,608	571,600	其他	571,000	
			126,000	執行學生路隊安全導護費及導護志工保險費，5人x40週x10次x63元。
			244,650	體育班參加各項比賽經費(含參賽報名費、交通費、膳食費、住宿費等)。
			192,000	班級自治費，1,920人x2學期x50元。
			4,350	國中輔導活動工作刊物及紀錄本等。
			4,000	國中人權、法治、品德教育活動學生獎品費。

# 臺北市地方教育發展基金－臺北市立麗山國民中學

## 基金用途－一般行政管理計畫明細表

中華民國108年度

單位：新臺幣元

前年度 決算數	上年度 預算數	科 目	本 年 度 預 算 數	說 明
30,241,957	30,849,243	合計	30,986,000	
28,893,573	29,177,007	用人費用	29,273,000	
19,427,460	19,752,000	正式員額薪資	19,752,000	較上年度預算數19,752,000元，無增減。
16,754,520	17,268,000	職員薪金	17,268,000	
			17,268,000	職員24人薪金(詳用人費用彙計表)。
1,514,700	1,452,000	工員工資	1,452,000	
			1,452,000	工員4人工資(詳用人費用彙計表)。
1,158,240	1,032,000	警餉	1,032,000	
			1,032,000	校警2人薪金(詳用人費用彙計表)。
4,596		聘僱及兼職人員薪資		
4,596		兼職人員酬金		
627,085	1,029,967	超時工作報酬	1,029,960	較上年度預算數1,029,967元，減少7元。
627,085	1,029,967	加班費	1,029,960	
			974,467	不休假出勤加班費。
			55,493	一般業務教職員工逾時加班費(統籌業務費)。
4,427,985	4,199,000	獎金	4,199,000	較上年度預算數4,199,000元，無增減。
2,122,313	1,730,000	考績獎金	1,730,000	
			1,730,000	依考績法規定核發之獎金。
2,305,672	2,469,000	年終獎金	2,469,000	
			2,469,000	依規定於年節加發之獎金。
1,777,669	1,739,376	退休及卹償金	1,739,376	較上年度預算數1,739,376元，無增減。
1,550,461	1,623,216	職員退休及離職金	1,623,216	
			1,623,216	提撥退撫基金。
227,208	116,160	工員退休及離職金	116,160	
			116,160	提撥勞工退休準備金。
2,628,778	2,456,664	福利費	2,552,664	較上年度預算數2,456,664元，增加96,000元。
				。
1,890,980	1,770,264	分擔員工保險費	1,770,264	
			1,770,264	分擔公保、勞保、健保費。
210,744	302,400	員工通勤交通費	302,400	
			151,200	職員、技工、工友上下班交通費，10人x12月x2段1,260元。
			136,080	職員、技工、工友上下班交通費，18人x12

# 臺北市地方教育發展基金－臺北市立麗山國民中學

## 基金用途－一般行政管理計畫明細表

中華民國108年度

單位：新臺幣元

前年度 決算數	上年度 預算數	科 目	本 年 度 預 算 數	說 明
			15,120	月x1段630元。
			480,000	職員、技工、工友上下班交通費，2人x12月x1段630元。
527,054	384,000	其他福利費	480,000	休假旅遊補助費。
889,235	1,081,296	服務費用	1,131,000	
213,235	355,296	一般服務費	355,296	較上年度預算數355,296元，無增減。
25,710	55,296	佣金、匯費、經理費及手續費	55,296	
			55,296	委託超商代收學雜費手續費，1920人x80%x2學期x18元。
137,125	240,000	外包費	240,000	
			240,000	消化超額職工6人(技工、工友)業務外包費，6人x40,000元。
50,400	60,000	體育活動費	60,000	
			60,000	文康活動費，本校編列職員24人、工員4人、校警2人，合計30人，每人編列2,000元。
550,000	600,000	專業服務費	649,704	較上年度預算數600,000元，增加49,704元。
550,000	600,000	其他專業服務費	649,704	
			649,704	校園安全機械定點、機動巡邏等保全費用。
126,000	126,000	公共關係費	126,000	較上年度預算數126,000元，無增減。
126,000	126,000	公共關係費	126,000	
			126,000	校長特別費，12月x10,500元。
457,149	588,940	材料及用品費	580,000	
457,149	588,940	用品消耗	580,000	較上年度預算數588,940元，減少8,940元。
451,149	573,940	辦公(事務)用品	574,000	
			573,947	統籌業務費計算如下：普通班60班、體育班3班，1,290元x15班x12月=232,200元，810元x15班x12月=145,800元，640元x33班x12月=253,440元，以上合計631,440元，除依實際需求移列加班費55,493元及會費2,000元外，其餘如列數。
			53	配合預算編列至千元，增列進位數53元。

# 臺北市地方教育發展基金－臺北市立麗山國民中學

## 基金用途－一般行政管理計畫明細表

中華民國108年度

單位：新臺幣元

前年度 決算數	上年度 預算數	科 目	本 年 度 預 算 數	說 明
6,000	15,000	服裝	6,000	
			2,200	校警皮鞋，2人x1雙x1,100元。
			600	校警服裝配備，2人x300元。
			3,000	校警夏服，2人x1套x1,500元(成立第34年)。
			200	校警襪子，2人x1雙x100元。
2,000	2,000	會費、捐助、補助、分攤、照護 、救濟與交流活動費	2,000	
2,000	2,000	會費	2,000	較上年度預算數2,000元，無增減。
2,000	2,000	職業團體會費	2,000	
			2,000	護理師2人公會會費，2人x1,000元(統籌業務費)。

# 臺北市地方教育發展基金－臺北市立麗山國民中學

## 基金用途－建築及設備計畫明細表

中華民國108年度

單位：新臺幣元

前年度 決算數	上年度 預算數	科 目	本 年 度 預 算 數	說 明
10,103,329	7,664,493	合計	15,544,000	
10,103,329	7,664,493	購建固定資產、無形資產及非理財 目的之長期投資	15,544,000	
4,279,685	4,617,150	購建固定資產	2,587,000	
4,279,685	4,617,150	一般建築及設備計畫	2,587,000	
1,758,322		校園整修工程		
1,758,322		興建土地改良物		
		教學大樓中庭地坪設施整 修工程	72,000	
		購置雜項設備	72,000	
			72,000	後中庭體能設施更新，3座 x24,000元(教學大樓中庭外牆 整修工程)。
		校園能源翻新補助計畫	470,000	
		購置雜項設備	470,000	
			470,000	汰舊換新辦公室、行政辦公室 及專科教室冷氣機(1對1分離式 ，8kw)，10臺x47,000元(校園能 源翻新補助計畫)(總務處)。
350,000		改善運動設施設備		
350,000		購置雜項設備		
10,200	16,000	資優班設備	16,000	
10,200		購置機械及設備	16,000	
			16,000	新購wifi功能空氣清淨機1臺 x16,000元(英資班)。
	16,000	購置交通及運輸設備		
435,000		學校運動場域照明設備更 新工程		
435,000		購置雜項設備		
	11,000	網路電話閘道器設備		
	11,000	購置機械及設備		
367,505	507,150	班級設備	495,000	
130,205	255,550	購置機械及設備	135,000	
			54,000	新購電動騎縫密碼機1臺(總務 處)。
			45,000	新購除濕機(22L一級效能)2臺 x22,500元(教務處)。

# 臺北市地方教育發展基金－臺北市立麗山國民中學

## 基金用途－建築及設備計畫明細表

中華民國108年度

單位：新臺幣元

前年度 決算數	上年度 預算數	科 目	本 年 度 預 算 數	說 明
			36,000	新購負離子清淨除濕機(16L)2臺x18,000元(教務處)。
237,300	251,600	購置雜項設備	360,000	
			98,000	汰舊換新蒸飯箱7臺x14,000元(總務處)。
			11,000	新購電動釘書機1臺(人事室)。
			14,000	新購吸塵器(25L乾溼兩用)1臺(教務處)。
			99,000	汰舊換新冰溫熱三用飲水機4臺x24,750元(總務處)。
			68,000	新購無線控制羽球發球機1組(教務處)。
			70,000	新購低音豎笛1支(學務處)。
261,762		學校設備		
261,762		購置機械及設備		
24,900	32,000	特殊班設備	32,000	
		購置機械及設備	32,000	
			32,000	新購wifi功能空氣清淨機2臺x16,000元(資源班)。
24,900	32,000	購置雜項設備		
1,071,996	4,051,000	資訊設備	1,502,000	
1,071,996	4,051,000	購置機械及設備	1,502,000	
			875,000	汰舊換新個人電腦35部x25,000元(電腦專案計畫)。
			348,000	新購平板電腦29臺x12,000元(電腦專案計畫)。
			279,000	汰舊換新網路及資訊周邊設備(電腦專案計畫)。
36,000	36,000	購置無形資產	36,000	
36,000	36,000	一般建築及設備計畫	36,000	
36,000	36,000	資訊設備	36,000	
36,000	36,000	購置電腦軟體	36,000	
			36,000	電腦教學軟體費(電腦專案計畫)。
5,787,644	3,011,343	遞延支出	12,921,000	
5,787,644	3,011,343	一般建築及設備計畫	12,921,000	
		教學大樓北棟廁所環境改	3,422,000	



# 臺北市地方教育發展基金－臺北市立麗山國民中學

## 基金用途－建築及設備計畫明細表

中華民國108年度

單位：新臺幣元

前年度 決算數	上年度 預算數	科 目	本 年 度 預 算 數	說 明
		善工程		
		遞延修繕房屋建築支出	3,422,000	
			3,169,060	一、施工費
			3,169,060	施工費。
			190,144	二、委託技術服務費(總包價 法)。
			62,796	三、工程管理費(按施工費2% 提列)。
		教學大樓中庭外牆整修工 程	6,297,000	
		遞延修繕房屋建築支出	6,297,000	
			5,885,400	一、施工費
			5,885,400	施工費。
			294,270	二、委託技術服務費(總包價 法)。
			117,330	三、工程管理費(按施工費2% 提列)。
		教學大樓中庭地坪設施整 修工程	1,214,000	
		其他遞延支出	1,214,000	
			1,124,440	一、施工費
			1,124,440	施工費。
			67,466	二、委託技術服務費(總包價 法)。
			22,094	三、工程管理費(按施工費2% 提列)。
		教學大樓油漆整修工程	1,988,000	
		遞延修繕房屋建築支出	1,988,000	
			1,858,800	一、施工費
			1,858,800	施工費。
			92,940	二、委託技術服務費(總包價 法)。
			36,260	三、工程管理費(按施工費2% 提列)。
5,787,644	3,011,343	校園整修工程		
4,424,660	3,011,343	遞延修繕房屋建築支出		
1,362,984		其他遞延支出		

# 預算參考表

# 臺北市地方教育發展基金－臺北市立麗山國民中學

## 預計平衡表

中華民國108年12月31日

單位：新臺幣千元

106年(前年) 12月31日 決算數	科 目	108年12月31日 預計數	107年12月31日 預計數	比較增減(-)
5,049,887	資產合計	5,047,249	5,048,579	-1,330
5,049,887	資產	5,047,249	5,048,579	-1,330
12,095	流動資產	9,457	10,787	-1,330
11,495	現金	8,857	10,187	-1,330
11,495	銀行存款	8,857	10,187	-1,330
600	預付款項	600	600	
600	預付費用	600	600	
4,437	投資、長期應收款項、貸墊款及準備金	4,437	4,437	
4,437	準備金	4,437	4,437	
4,437	退休及離職準備金	4,437	4,437	
	其他準備金			
5,033,355	其他資產	5,033,355	5,033,355	
5,033,355	什項資產	5,033,355	5,033,355	
227	暫付及待結轉帳項	227	227	
5,033,128	代管資產	5,033,128	5,033,128	
5,049,887	負債及基金餘額合計	5,047,249	5,048,579	-1,330
5,044,490	負債	5,044,489	5,044,489	
5,208	流動負債	5,208	5,208	
5,208	應付款項	5,208	5,208	
5,206	應付代收款	5,206	5,206	
2	應付費用	2	2	
	應付工程款			
5,039,281	其他負債	5,039,281	5,039,281	
5,039,281	什項負債	5,039,281	5,039,281	
1,563	存入保證金	1,563	1,563	
4,437	應付退休及離職金	4,437	4,437	
5,033,128	應付代管資產	5,033,128	5,033,128	
153	暫收及待結轉帳項	153	153	
5,397	基金餘額	2,760	4,090	-1,330
5,397	基金餘額	2,760	4,090	-1,330
5,397	基金餘額	2,760	4,090	-1,330
5,397	累積餘額	2,760	4,090	-1,330

註：1.信託代理與保證資產(負債)前年度決算數231,300元，上年度調整後預計數231,300元，本年度預計數231,300元。2.或有資產(負債)0元。3.本基金自93年度起，本固定項目分開原則，將屬長期固定帳項，包括固定資產12,865,198元、無形資產55,639元及長期債務0元等，另立帳類管理，詳資本資產及長期負債明細表。

## 臺北市地方教育發展基金

## 各項費用

中華民國

前年度 決算數	上年度 預算數	計畫別		合計	國民教育計畫
		用途別科目			
269,991,791	277,233,726	合計		295,951,000	249,421,000
248,761,603	256,718,989	用人費用		265,360,000	236,087,000
136,811,160	143,844,000	正式員額薪資		149,340,000	129,588,000
134,138,220	141,360,000	職員薪金		146,856,000	129,588,000
1,514,700	1,452,000	工員工資		1,452,000	
1,158,240	1,032,000	警餉		1,032,000	
7,459,908	6,678,936	聘僱及兼職人員薪資		6,717,744	6,717,744
476,640	499,896	聘用人員薪金		538,704	538,704
6,983,268	6,179,040	兼職人員酬金		6,179,040	6,179,040
1,174,720	1,990,918	超時工作報酬		1,990,911	960,951
1,174,720	1,990,918	加班費		1,990,911	960,951
31,751,019	30,113,987	獎金		31,263,838	27,064,838
14,428,603	12,071,000	考績獎金		12,529,000	10,799,000
17,322,416	18,042,987	年終獎金		18,734,838	16,265,838
53,669,191	56,767,942	退休及卹償金		58,369,323	56,629,947
53,441,983	56,484,064	職員退休及離職金		58,085,445	56,462,229
227,208	283,878	工員退休及離職金		283,878	167,718
17,895,605	17,323,206	福利費		17,678,184	15,125,520
13,607,942	12,345,216	分擔員工保險費		12,871,944	11,101,680
281,300	463,500	傷病醫藥費		463,500	463,500
1,231,264	1,640,520	員工通勤交通費		1,640,520	1,338,120
2,775,099	2,873,970	其他福利費		2,702,220	2,222,220
6,021,829	6,628,435	服務費用		6,802,000	5,671,000
1,882,626	2,074,122	水電費		2,090,233	2,090,233
1,607,370	1,815,450	工作場所電費		1,815,450	1,815,450
275,256	258,672	工作場所水費		274,783	274,783
193,135	75,490	郵電費		76,090	76,090
12,473	10,000	郵費		10,000	10,000
180,662	65,490	電話費		65,490	65,490
		數據通信費		600	600
209,049	269,190	旅運費		269,190	269,190

一臺北市立麗山國民中學

彙計表

108年度

單位：新臺幣元

一般行政管理計畫	建築及設備計畫				
30,986,000	15,544,000				
29,273,000					
19,752,000					
17,268,000					
1,452,000					
1,032,000					
1,029,960					
1,029,960					
4,199,000					
1,730,000					
2,469,000					
1,739,376					
1,623,216					
116,160					
2,552,664					
1,770,264					
302,400					
480,000					
1,131,000					

## 臺北市地方教育發展基金

## 各項費用

中華民國

前年度 決算數	上年度 預算數	計畫別		合計	國民教育計畫
		用途別科目			
188,168	259,190	國內旅費		259,190	259,190
	10,000	貨物運費		10,000	10,000
20,881		其他旅運費			
24,165	68,987	印刷裝訂與廣告費		76,987	76,987
24,165	68,987	印刷及裝訂費		76,987	76,987
2,036,329	2,070,800	修理保養及保固費		2,159,450	2,159,450
1,384,885	1,428,000	一般房屋修護費		1,516,200	1,516,200
152,900	206,800	機械及設備修護費		207,000	207,000
498,544	436,000	雜項設備修護費		436,250	436,250
478,435	663,296	一般服務費		663,296	308,000
25,710	55,296	佣金、匯費、經理費及手續費		55,296	
137,125	240,000	外包費		240,000	
315,600	368,000	體育活動費		368,000	308,000
1,072,090	1,280,550	專業服務費		1,340,754	691,050
360,040	440,000	講課鐘點、稿費、出席審查及查詢費		443,600	443,600
32,700	50,400	委託檢驗(定)試驗認證費		50,400	50,400
	3,450	試務甄選費		3,450	3,450
679,350	786,700	其他專業服務費		843,304	193,600
126,000	126,000	公共關係費		126,000	
126,000	126,000	公共關係費		126,000	
3,196,694	3,057,740	材料及用品費		5,078,000	4,498,000
639,228	199,800	使用材料費		1,711,400	1,711,400
639,228	199,800	設備零件		1,711,400	1,711,400
2,557,466	2,857,940	用品消耗		3,366,600	2,786,600
545,089	673,740	辦公(事務)用品		673,800	99,800
104,088	135,750	報章雜誌		149,500	149,500
6,000	15,000	服裝		6,000	
18,834	48,000	醫療用品(非醫療院所使用)		48,000	48,000
1,883,455	1,985,450	其他用品消耗		2,489,300	2,489,300
24,500	26,000	租金、償債、利息及相關手續費		29,000	29,000
24,500	26,000	交通及運輸設備租金		26,000	26,000

—臺北市立麗山國民中學

彙計表

108年度

單位：新臺幣元

一般行政管理計畫	建築及設備計畫				
<p>355,296</p> <p>55,296</p> <p>240,000</p> <p>60,000</p> <p>649,704</p> <p>649,704</p> <p>126,000</p> <p>126,000</p> <p>580,000</p> <p>580,000</p> <p>574,000</p> <p>6,000</p>					

## 臺北市地方教育發展基金

## 各項費用

中華民國

前年度 決算數	上年度 預算數	計畫別		合計	國民教育計畫
		用途別科目			
24,500	26,000	車租		26,000	26,000
		雜項設備租金		3,000	3,000
		雜項設備租金		3,000	3,000
10,103,329	7,664,493	購建固定資產、無形資產及非理財目的 之長期投資		15,544,000	
4,279,685	4,617,150	購建固定資產		2,587,000	
1,758,322		興建土地改良物			
1,474,163	4,317,550	購置機械及設備		1,685,000	
	16,000	購置交通及運輸設備			
1,047,200	283,600	購置雜項設備		902,000	
36,000	36,000	購置無形資產		36,000	
36,000	36,000	購置電腦軟體		36,000	
5,787,644	3,011,343	遞延支出		12,921,000	
4,424,660	3,011,343	遞延修繕房屋建築支出		11,707,000	
1,362,984		其他遞延支出		1,214,000	
1,320,703	2,549,944	會費、捐助、補助、分攤、照護、救濟 與交流活動費		2,550,000	2,548,000
2,000	2,000	會費		2,000	
2,000	2,000	職業團體會費		2,000	
126,000	136,000	捐助、補助與獎助		136,000	136,000
126,000	136,000	獎助學員生給與		136,000	136,000
1,192,703	2,411,944	補貼、獎勵、慰問、照護與救濟		2,412,000	2,412,000
28,800		獎勵費用			
1,163,903	2,411,944	其他補貼、獎勵、慰問、照護與救 濟		2,412,000	2,412,000
16,525	16,525	短絀與賠償給付		17,000	17,000
16,525	16,525	賠償給付		17,000	17,000
16,525	16,525	一般賠償		17,000	17,000
546,608	571,600	其他		571,000	571,000
546,608	571,600	其他支出		571,000	571,000
546,608	571,600	其他		571,000	571,000



一 臺北市立麗山國民中學

彙計表

108年度

單位：新臺幣元

一般行政管理計畫	建築及設備計畫				
	15,544,000				
	2,587,000				
	1,685,000				
	902,000				
	36,000				
	36,000				
	12,921,000				
	11,707,000				
	1,214,000				
2,000					
2,000					
2,000					

臺北市地方教育發展基金－臺北市立麗山國民中學

員工人數彙計表

中華民國108年度

單位：人

計 畫 及 項 目	上年度最高可 進用員額數	本年度 增減(-)數	本年度最高可 進用員額數	說 明
合計	184		184	
國民教育計畫部分	154		154	
正式職員	153		153	
臨時職員	1		1	
一般行政管理計畫部分	30		30	
正式職員	26		26	
正式工員	4		4	

本 頁 空 白

# 臺北市地方教育發展基金

## 用人費用

中華民國

計畫及項目	合計	正式 員額 薪資	聘僱 人員 薪資	超時 工作 報酬	津貼	獎 金		
						年終獎金	考績獎金	其他
合計	265,360,000	149,340,000	538,704	1,990,911		18,734,838	12,529,000	
國民教育計畫	236,087,000	129,588,000	538,704	960,951		16,265,838	10,799,000	
職員薪金	129,588,000	129,588,000						
聘用人員薪金	538,704		538,704					
兼職人員酬金	6,179,040							
加班費	960,951			960,951				
考績獎金	10,799,000						10,799,000	
年終獎金	16,265,838					16,265,838		
職員退休及離職金	56,462,229							
工員退休及離職金	167,718							
分擔員工保險費	11,101,680							
傷病醫藥費	463,500							
員工通勤交通費	1,338,120							
其他福利費	2,222,220							
一般行政管理計畫	29,273,000	19,752,000		1,029,960		2,469,000	1,730,000	
職員薪金	17,268,000	17,268,000						
工員工資	1,452,000	1,452,000						
警餉	1,032,000	1,032,000						
加班費	1,029,960			1,029,960				
考績獎金	1,730,000						1,730,000	

—臺北市立麗山國民中學

彙計表

108年度

單位：新臺幣元

退休及卹償金		資遣費	福 利 費					提繳費	兼任 人員 用人 費用
退休金	卹償金		分擔 保險費	傷病 醫藥費	提撥 福利金	員工通勤 交通費	其他		
58,369,323			12,871,944	463,500		1,640,520	2,702,220	6,179,040	
56,629,947			11,101,680	463,500		1,338,120	2,222,220	6,179,040	
56,462,229								6,179,040	
167,718			11,101,680						
				463,500		1,338,120			
							2,222,220		
1,739,376			1,770,264			302,400	480,000		

# 臺北市地方教育發展基金

## 用人費用

中華民國

計畫及項目	合計	正式 員額 薪資	聘僱 人員 薪資	超時 工作 報酬	津貼	獎 金		
						年終獎金	考績獎金	其他
年終獎金	2,469,000					2,469,000		
職員退休 及離職金	1,623,216							
工員退休 及離職金	116,160							
分擔員工 保險費	1,770,264							
員工通勤 交通費	302,400							
其他福利 費	480,000							

註：1.本表不包含臨時工員薪津。

2.本表兼任人員用人費用，係學校教職員兼課或請假代課鐘點費。

—臺北市立麗山國民中學

彙計表

108年度

單位：新臺幣元

退休及卹償金		資遣費	福 利 費					提繳費	兼任 人員 用人 費用
退休金	卹償金		分擔 保險費	傷病 醫藥費	提撥 福利金	員工通勤 交通費	其他		
1,623,216									
116,160									
			1,770,264						
						302,400			
							480,000		

# 臺北市地方教育發展基金

## 聘用及約僱

中華民國

區分及職稱	人數	擔任工作	聘用或約僱 起訖期間	薪點	年需經費
合計	1				724,582
聘用人員小計	1				724,582
專業人員	1				724,582
聘用人員(360)	1	約聘專任專業輔導人員	108/1/1-108/12/31	360	724,582



# —臺北市立麗山國民中學

## 人員明細表

108年度

單位：新臺幣元

月					支	經費來源 及其科目
小計	折合 金額	勞保 保險費	健康 保險費	離職 儲金		
44,892	44,892				國民教育計畫	

# 臺北市地方教育發展基金－臺北市立麗山國民中學

## 單位（或計畫）成本分析表

中華民國108年度

單位：新臺幣千元

計畫別	單位	單位成本(元)或 平均利(費)率	數量	預算數	說明
合計				295,951	
國民教育計畫				249,421	
一般行政管理計畫				30,986	
建築及設備計畫				15,544	

# 臺北市地方教育發展基金－臺北市立麗山國民中學

## 5年來主要業務計畫分析表

中華民國108年度

單位：新臺幣千元

年度及項目	單位	數量	單位成本(元)或平均利(費)率	金額	說明
(本)年度預算數					
國民教育計畫				249,421	
(上)年度預算數					
國民教育計畫				238,720	
(前)年度決算數					
國民教育計畫				229,647	
(105)年度決算數					
國民教育計畫				240,938	
(104)年度決算數					
國民教育計畫				231,109	

# 臺北市地方教育發展基金－臺北市立麗山國民中學

## 資本資產及長期負債明細表

中華民國108年度

單位：新臺幣千元

項 目	取得成本/ 舉債數	以前年度累 計折舊(耗)/ 長期投資評 價/未攤銷溢 (折)價	本 年 度 變 動				主要增減 原因說明	本年度累計折 舊(耗)/長期投 資評價變動數 /攤銷數	期末餘額
			增加		減少				
			金額	類型	金額	類型			
資產	68,881	53,842	2,623				4,742	12,921	
土地改良物	11,467	8,807					116	2,543	
機械及設備	34,698	26,827	1,685	增置			3,298	6,258	
交通及運輸 設備	1,301	883					117	300	
雜項設備	21,272	17,224	902	增置			1,186	3,764	
電腦軟體	145	100	36	增置			25	56	